

CAMP

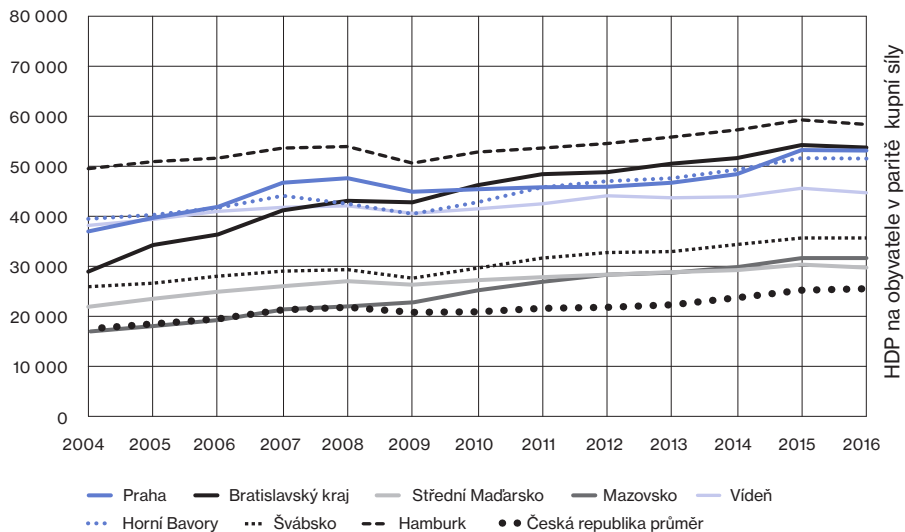
Pře(d)stav si Prahu
prosperující

1. Výzvy

1.1. Prosperující, ale málo prozíravý region

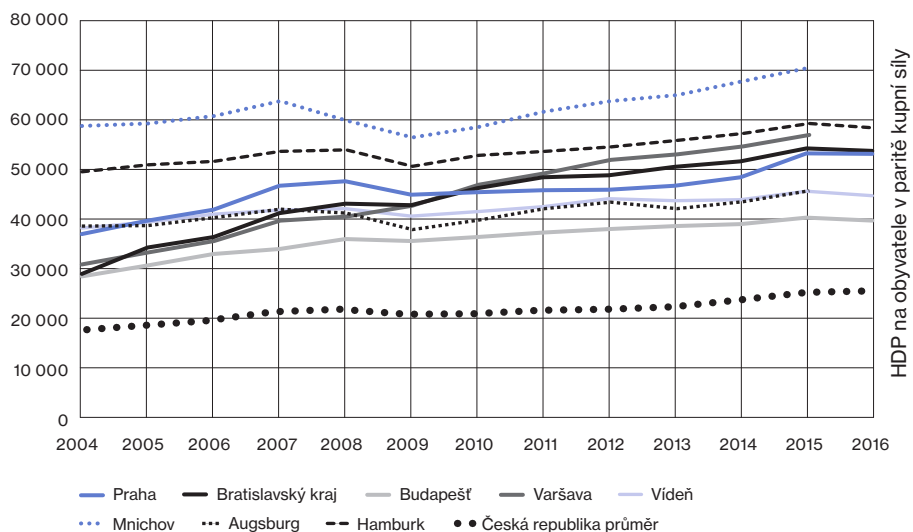
Praha dlouhodobě zaujímá místo v první desítce evropských regionů podle výše HDP na obyvatele. Nejlepšího umístění (páté příčky) dosáhla v roce 2007, od té doby však její pozice stagnuje, a dokonce mírně klesá. Hlavní úlohu v této oblasti sice hraje pestrost zastoupených odvětví, robustnost hospodářské základny a zejména její výjimečné postavení v rámci České republiky, ale správa města může mít na ekonomické prostředí nezanedbatelný vliv. Současná dobrá ekonomická situace nenutí politické vedení hl. m. Prahy chovat se vzhledem k ekonomickému rozvoji města dostatečně prozíravě, přitom však již dnes máme varovné signály (např. na žebříčku čistého disponibilního důchodu domácností na jednoho obyvatele v paritě kupní síly se Praha propadá až do druhé poloviny evropských regionů) poukazující na to, že Praha se nenachází na čelních pozicích ekonomické mapy Evropy.

Obr. 1: Vývoj hrubého domácího produktu v paritě kupní síly na 1 obyvatele na úrovni regionů NUTS 2 v období 2004–2016



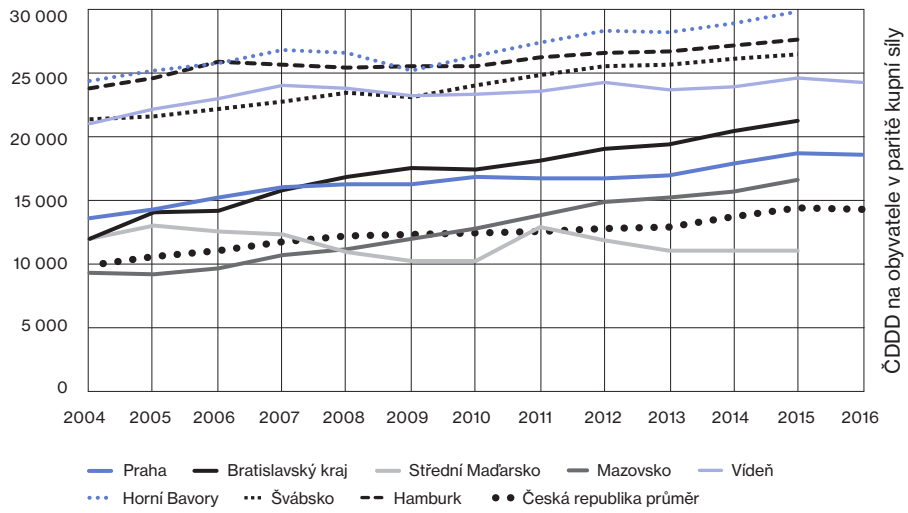
Zdroj: Eurostat

Obr. 2: Vývoj hrubého domácího produktu v paritě kupní síly na 1 obyvatele na úrovni regionů NUTS 3 v období 2004–2016



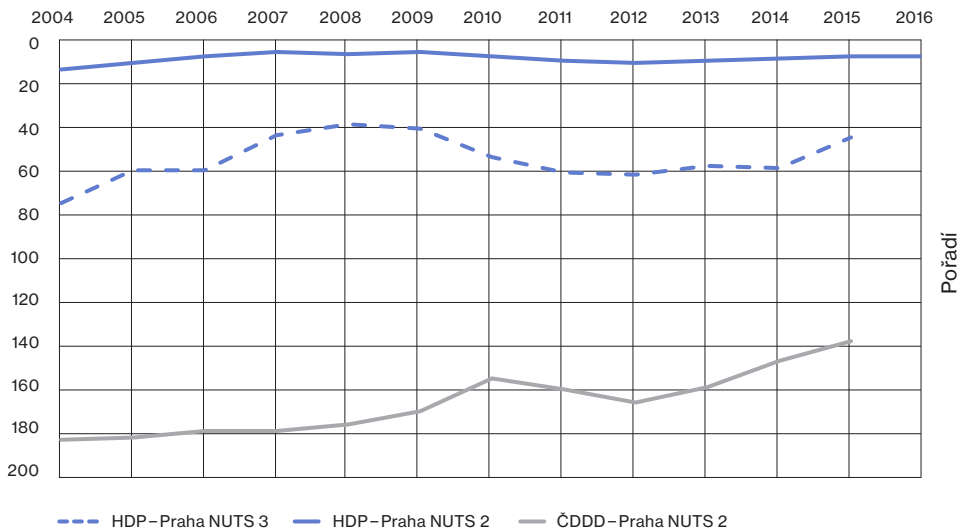
Zdroj: Eurostat

Obr. 3: Vývoj čistého disponibilního důchodu v paritě kupní síly na 1 obyvatele ve vybraných regionech NUTS 2 v období 2004–2016



Zdroj: Eurostat

Obr. 4: Vývoj pořadí hl. m. Prahy v ukazatelích hrubého domácího produktu a čistého disponibilního příjmu v paritě kupní síly na 1 obyvatele mezi regiony Evropské unie

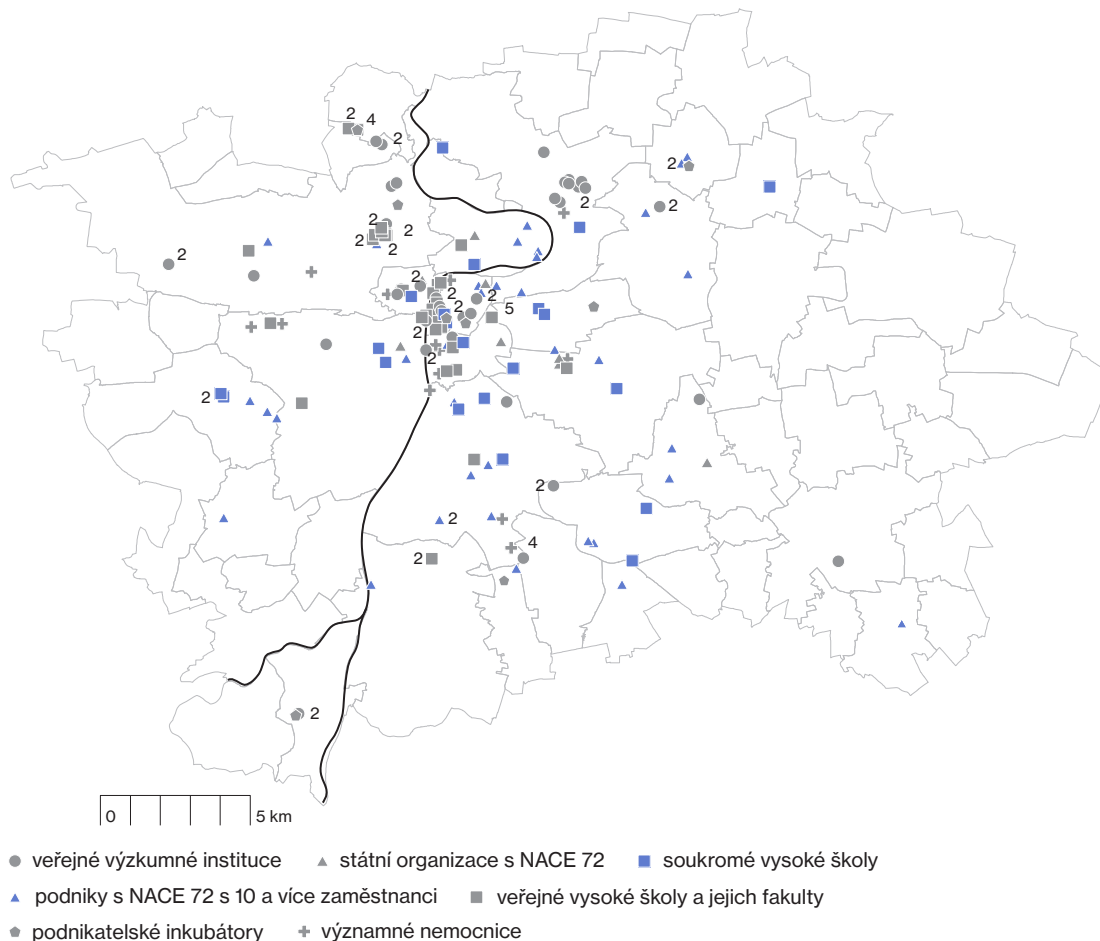


Zdroj: Eurostat

1.2. Omezená spolupráce mezi soukromou a veřejnou sférou při vývoji inovací

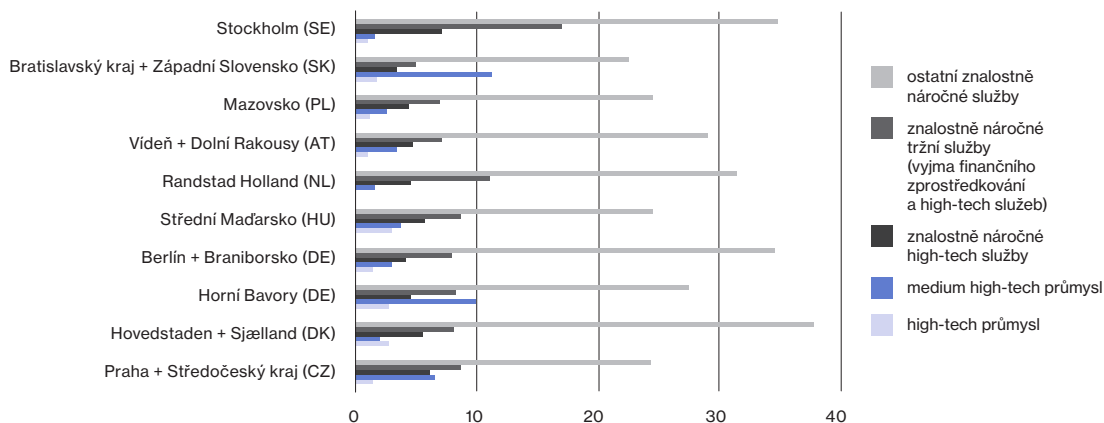
Praha je významným centrem vědy, výzkumu a vzdělání, kde jsou soustředěny dvě třetiny veřejných výzkumných institucí, třetina veřejných vysokých škol a polovina soukromých vysokých škol. Je rovněž sídlem řady podniků aktivních ve výzkumu a vývoji včetně poboček významných nadnárodních firem. Jak však vyplývá z výsledků šetření inovačních aktivit podniků provedeného Českým statistickým úřadem, spolupráce mezi pražskými podniky a výzkumnou sférou je výrazně omezená – s vysokými školami nebo výzkumnými institucemi na vývoji inovovaných výrobků nebo služeb spolupracoval v Praze menší podíl podniků než v ostatních krajích.

Obr. 5: Organizace výzkumu, vývoje a inovací v hl. m. Praze v roce 2017



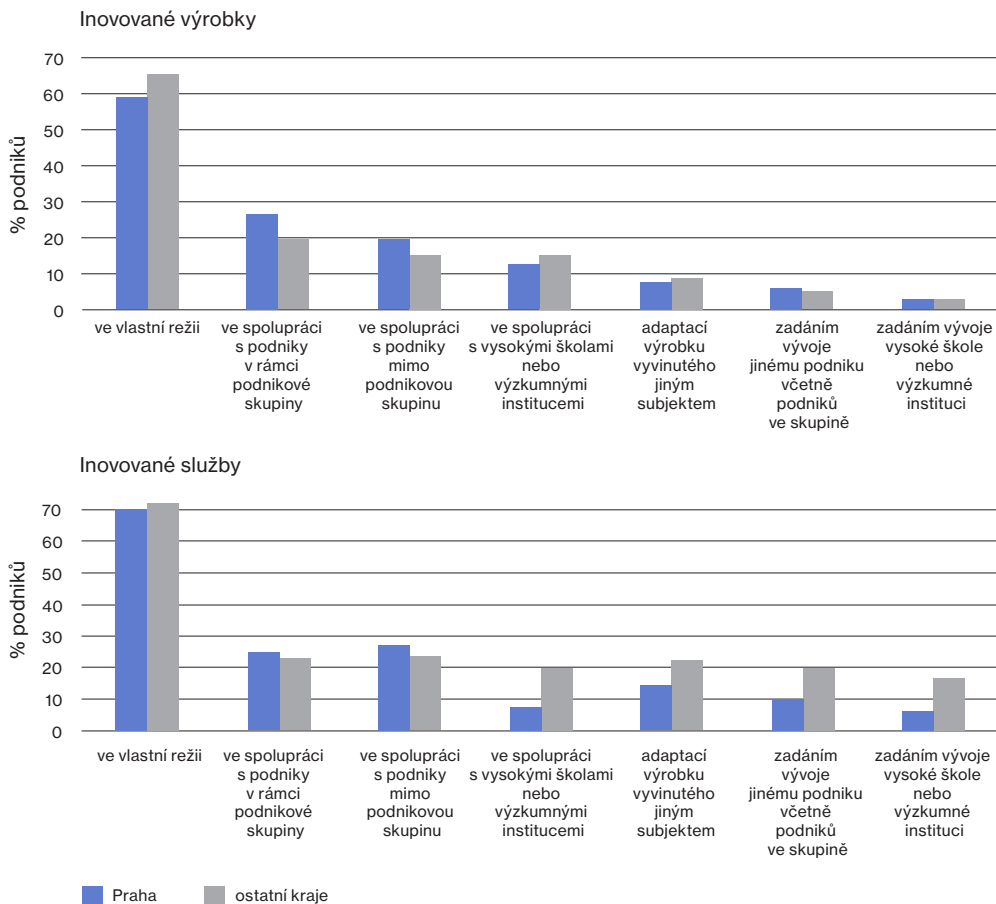
Pozn.: Čísla udávají počet organizací na stejné adrese.
Zdroj: IPR Praha 2017

Obr. 6: Zaměstnanost v technologicky a znalostně náročných sektorech ekonomiky ve vybraných regionech a skupinách regionů NUTS 2 v roce 2016 (v %)



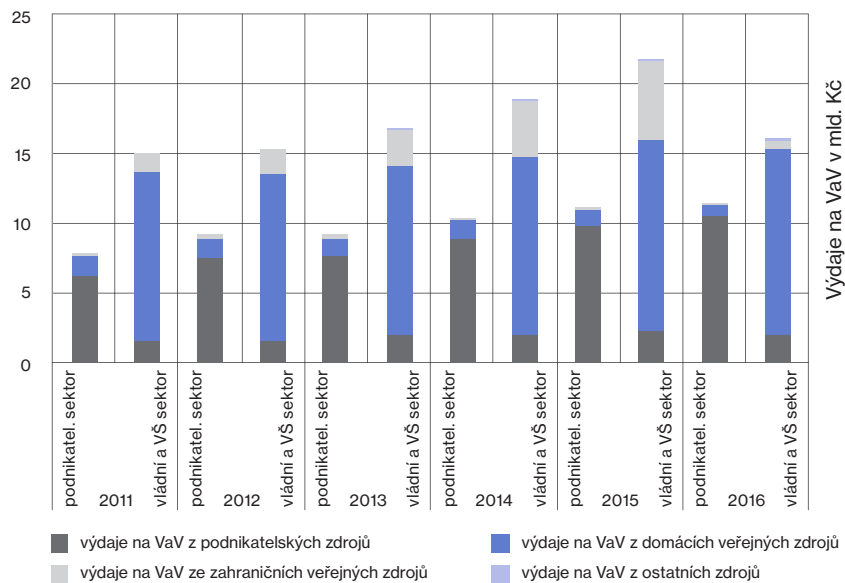
Zdroj: Eurostat

Obr. 7: Způsob vývoje inovovaných výrobků a služeb uvedených na trh podniky v Praze a ČR celkem v období 2014–2016



Zdroj: ČSÚ

Obr. 8: Vývoj výdajů na výzkum a vývoj v podnikatelském, vládním a vysokoškolském sektoru v hl. m. Praze v období 2011–2016

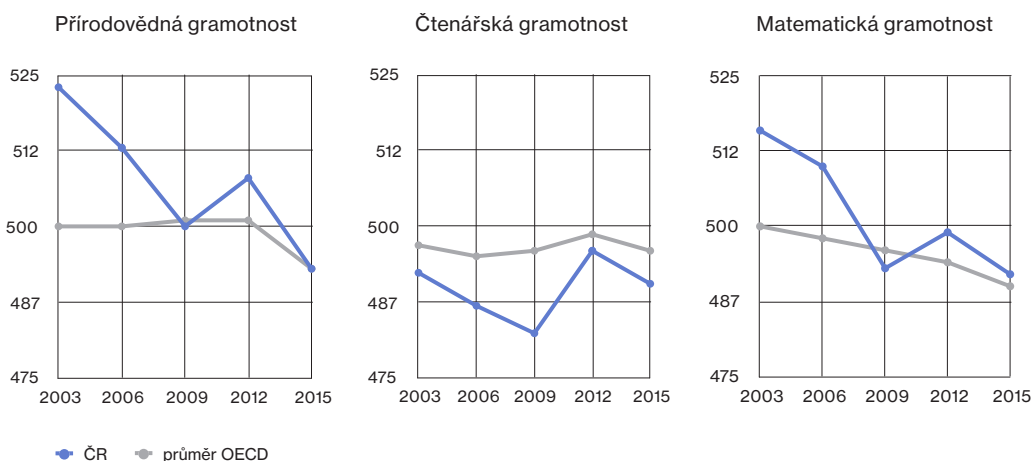


Zdroj: ČSÚ

1.3. Neflexibilní vzdělávací systém

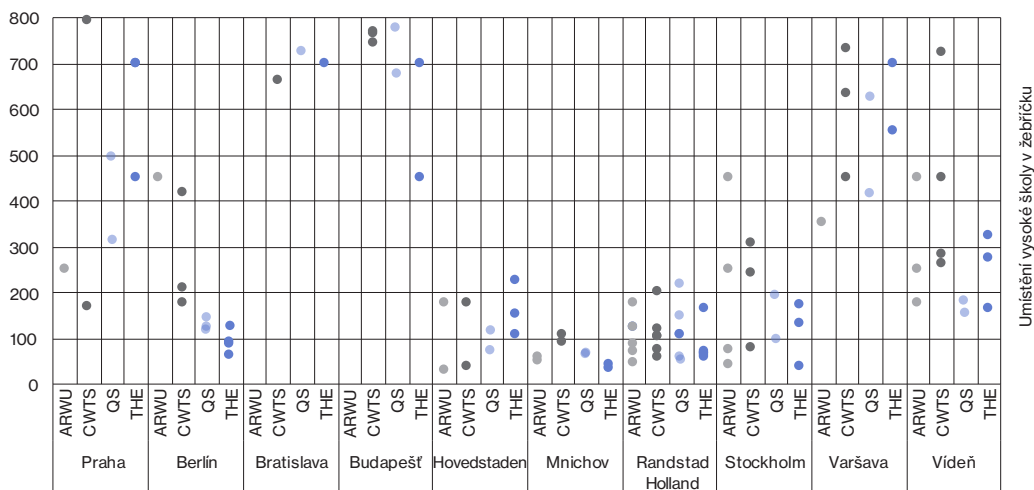
Praha a především její městské části navzdory celopražským koncepčním dokumentům (např. Dlouhodobý záměr vzdělávání a rozvoje vzdělávací soustavy hl. m. Prahy) podcenily kapacitu pro předškolní vzdělání, kde se formuje vzdělanostní rozvoj dětí, město rovněž nedostatečně reaguje na dynamický nárůst počtu cizinců v jednotlivých typech škol. Pražské školství je stejně jako české školství obecně zatíženo narůstající sociální diferenciací, což může na jistých typech škol vést k nižší kvalitě výuky. Základní a střední školství tak nevyužívá plně svůj potenciál – v oblasti školství Praha sice vykazuje nadprůměrné výsledky v rámci ČR, v mezinárodním porovnání však v parametrech výkonnosti a kvality vzdělávání (PISA) zaostává. To může mít zásadní negativní dopad na pozici Prahy v mezinárodní konkurenci.

Obr. 9: Vývoj pozice ČR v mezinárodním šetření v oblasti měření výsledků vzdělávání PISA v období 2003–2015



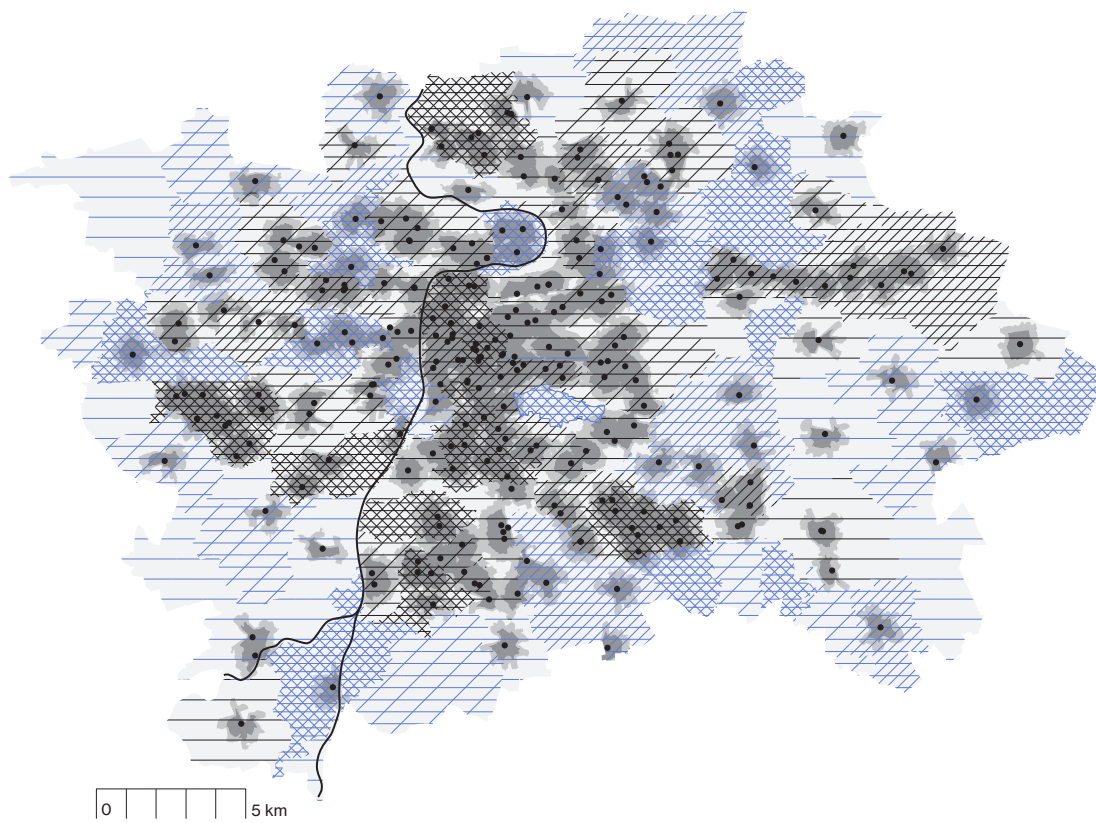
Zdroj: OECD

Obr. 10: Pozice vysokých škol ve vybraných městech v mezinárodních žebříčcích v letech 2017–2018



Zdroj: Shanghai Ranking Consultancy, Universiteit Leiden, QS, TES Global Ltd

Obr. 11: Kapacity základních škol v bilančních územních celcích hl. m. Prahy a jejich pěší dostupnosti (vybavenost 2014; obyvatelstvo 2020).



• základní škola

■ docházková vzdálenost do 900 m

■ docházková vzdálenost do 600 m

Deficity ZŠ v BUC

▨ - 200 a více

▧ - 100 - 199

▦ - 50 - 99

▤ - 0 - 49

Přebytky ZŠ v BUC

▩ + 1000 a více

▨ + 500 - 999

▧ + 200 - 499

▦ + 0 - 199

Zdroj: IPR Praha, 2016

2. Vize

2.1. Prosperující, ale málo prozíravý region

Praha zlepšuje podnikatelské prostředí a podporuje podnikání jako součást integrovaného rozvoje městského prostředí. To mimo jiné znamená, že v případech, kdy podmínky a parametry stanovuje město, usiluje o snižování administrativní náročnosti podnikání, předkládá a podporuje legislativní návrhy zlepšující podmínky podnikání v celé ČR. Současně optimalizuje nakládání se svým majetkem a využívá jej ve vhodných případech k podpoře podnikání.

2.2. Omezená spolupráce mezi soukromou a veřejnou sférou při vývoji inovací

Praha usnadňuje a podporuje mezisektorovou spolupráci k posílení konkurenceschopnosti ekonomiky, ke zhodnocení předchozích veřejných investic do výzkumné infrastruktury a k využití výsledků výzkumu a inovací ve veřejných službách poskytovaných samosprávou. Plně využívá inovační politiku města formulovanou Regionální inovační strategií, která obsahuje projekty přispívající k podpoře propojování výzkumné a podnikatelské sféry, jako je např. podpora dopracování výsledků výzkumu vznikajících na půdě vysokých škol a výzkumných organizací do komerčně uplatnitelné formy nebo poskytování dotací firmám pro jejich další rozvoj pomocí tzv. inovačních voucherů.

2.3. Neflexibilní vzdělávací systém

Praha zajistí dostatečně kapacitní a moderní infrastrukturu regionálního školství, přizpůsobí kapacity mateřských a základních škol demografickému vývoji a místní aktuální potřebě. Navýší investice a lidské zdroje na všech stupních vzdělání. Přizpůsobí stavební fond vzdělávacích zařízení požadavkům na flexibilitu a víceúčelovost, bude zvyšovat kvalitu a výkonnost vzdělávání, zlepšovat sociální klima, podporovat celoživotní komplexní a otevřené vzdělávání obyvatel, využívat a zúročovat potenciál vysokých škol, vědeckých a výzkumných organizací.

3. Realizace

3.1. Prosperující, ale málo prozíravý region

3.1.1. Systematická podpora investorů

Nové investice přinášejí kromě kvalitních pracovních míst také významné pozitivní efekty na rozvoj celé Prahy. Koncentrace kreativních a inovativních firem zvyšuje produktivitu a pozitivně působí na přijímání moderních technologií a akumulaci finančního i lidského kapitálu v pražské ekonomice.

Kdo je zodpovědný: Odbor projektového řízení Magistrátu hl. m. Prahy

3.1.2. Služby Magistrátu hl. m. Prahy anglickém jazyce

Poskytování služeb v anglickém jazyce výrazně zvyšuje přístup ke službám veřejného sektoru pro obyvatele Prahy, kteří z různých důvodů neovládají český jazyk. Otevřenost Prahy a její správy vůči světu je důležitým faktorem při rozhodování zahraničních investorů o lokalizaci investic.

Kdo je zodpovědný: Odbor komunikace a marketingu Magistrátu hl. m. Prahy

3.2. Omezená spolupráce mezi soukromou a veřejnou sférou při vývoji inovací

3.2.1. Inovační vouchery – spolupráce firem a výzkumných organizací

Evropské fondy umožnily vytvoření dotačního programu podporujícího firmy při spolupráci s výzkumnými organizacemi. Výzkumné organizace mohou firmám nabídnout například specializované přístroje, laboratoře nebo aktuální poznatky, které jim pomohou s inovacemi produktů. Firmy si zároveň na těchto projektech otestují spolupráci s výzkumnými organizacemi, kterou poté mohou ze svých zdrojů dále rozvíjet.

Kdo je zodpovědný: Odbor projektového řízení Magistrátu hl. m. Prahy

3.2.2. Specializované vouchery – služby pro malé a střední firmy

Z evropských fondů byly připraveny čtyři dotační programy podporující malé a střední firmy při využívání specializovaných služeb. Jde o kreativní služby (např. design, marketing), mentoring a koučing, pobyty v zahraničních inkubátorech nebo asistence při účasti na zahraničních veletrzích a výstavách, které pomáhají firmám zvyšovat tržby a pronikat na nové trhy doma i v zahraničí.

Kdo je zodpovědný: Odbor projektového řízení Magistrátu hl. m. Prahy

3.3. Neflexibilní vzdělávací systém

3.3.1. Obnova přístrojového vybavení a modernizace škol

Cílem projektu je řešení nedostatečného vybavení moderními technologiemi a ostatního přístrojového vybavení středních a vyšších odborných škol podpořením těch kvalitních projektů, které budou připraveny v rámci výzvy č. 37 Operačního programu Praha – pól růstu ČR a které by školy nemohly realizovat vzhledem k nedostatečné alokaci evropských finančních prostředků.

Kdo je zodpovědný: Odbor školství a mládeže Magistrátu hl. m. Prahy

3.3.2. Podpora výuky cizích jazyků

Cílem projektu je nastavení systému a podpory zahraniční mobility žáků, studentů a pedagogů SŠ a VOŠ hl. m. Prahy jako podpory výuky v cizojazyčném prostředí. A dále také zlepšení přístupnosti služeb pro ZŠ a SŠ v oblasti výuky češtiny dětí s odlišným mateřským jazykem, které urychlí integrační procesy a ulehčí školám od administrativy.

Kdo je zodpovědný: Odbor školství a mládeže Magistrátu hl. m. Prahy

•

•

•

•

•

•

•

•

•

•

•

•

•

•

•

•

•

•

•

•

•

•

•

•

•

•

•

•

•

•

•

•

Představ si Prahu
prosperující

Rok vydání:
2018

Kurátoři:
Petr Peřinka, Oficina

Odborný koncept:
Tomáš Brabec, Eva Ešnerová, Laura Pavlíková

Supervize:
Adam Švejda

Produkce:
Oficina, Andrea Mirtesová

Realizační tým:
Tomáš Brabec, Eva Ešnerová, Laura Pavlíková,
Vladimír Vojtěch, Petr Peřinka, Eugen Liška,
Benedikt Markel, Matěj Čech, Vojtěch Kuna,
Lukáš Makovský, Petra Horáčková, Barbora Páníková,
Martin Vronský, Josef Kortan

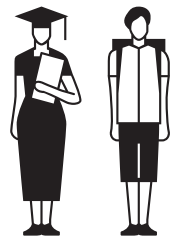
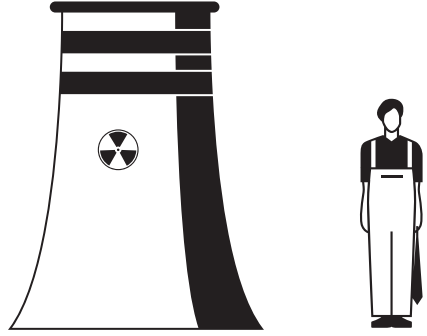
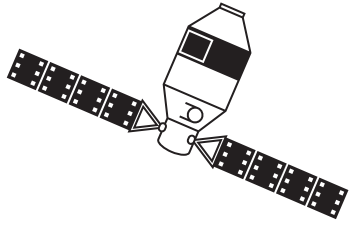
Oficina, Jan Netušil, Jiří Netušil, Markéta Sasinová,
Vít Zemčík, Kateřina Grecová, Lukáš Franěk, Jan Husák,
Matěj Štágl, Jakub Sanitřák, Jan Kokolia, Oskar Helcel,
Martin Netočný, Věra Marešová

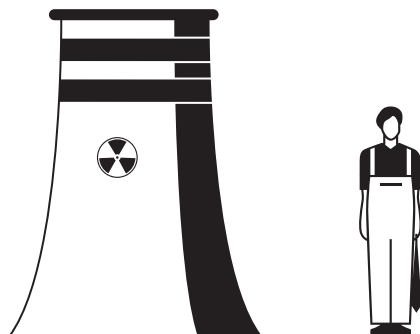
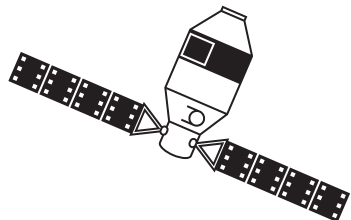
Architektonické řešení:
Atelier SAD, Jaroslav Kučera

AV Instalace:
Oficina, 4Each

Grafické řešení:
Oficina, Anna Divišová

Poděkování:
Ondřej Boháč, Tomáš Lapáček, Štěpán Bártl,
Sekce strategií a politik





Vyšehradská 51, Praha 2
Areál Emauzského kláštera
úterý–neděle, 9.00–21.00
Vstup zdarma

facebook.com/camppraha
www.praha.camp

Centrum A rchitektury
a M ěstského P lánování